





1. 10,8V kraunamas akumuliatorius
2. Fiksatorius
3. Ištraukti
4. Įdėti
5. Rankena
6. Spausti
7. Įdėti
8. Signalinė lemputė
9. Kraunamo akumuliatoriaus prijungimo anga
10. Suktuvo antgalis
11. Fiksavimo žiedo poslinkio kryptis
12. Fiksavimo žiedas
13. Šešiakampė tvirtinimo lizdo anga

14. Gręžimo padėties atžyma
15. Griebtuvo skalė
16. Trikampė atžyma
17. Silpnas
18. Galingas
19. Juoda linija
20. Mygtukinis jungiklis
21. Sukimosi krypties keitimo mygtukas
22. (R) ir (L) žymės
23. Lemputės
24. Akumuliatoriaus įkrovimo lygio išpėjamoji lemputė

# BENDROS SAUGUMO TAISYKLĖS

## ĮSPĖJIMAS!

**Perskaitykite visą instrukciją.**

*Jei nesilaikysite žemiau pateiktų instrukcijų, galite patirti elektros šoką, sukelti gaisrą ir/arba rimtai susižeisti.*

*Visuose žemiau pateiktuose įspėjimuose terminas „elektrinis įrankis“ apibūdina Jūsų laidinį elektrinį įrankį arba akumuliatorinį (belaidį) elektrinį įrankį.*

## IŠSAUGOKITE ŠIĄ INSTRUKCIJĄ

### 1) Darbo vieta

**a) Darbo vieta turi būti švari ir gerai apšviesta.**

*Netvarkingoje ir tamsioje darbo vietoje dažniau nutinka nelaimingų atsitikimų.*

**b) Nedirbkite elektriniais įrankiais sprogoje aplinkoje, pavyzdžiui, ten, kur yra degių skysčių, dujų ar dulkių.**

*Elektriniai įrankiai sukelia kibirkštis, kurios gali uždegti dulkes ar garus.*

**c) Dirbdami elektriniu įrankiu, neleiskite artyn vaikų ir pašalinių asmenų.**

*Jei būsite išsiblaškęs, galite nesuvaldyti įrankio.*

### 2) Elektros saugumas

**a) Elektrinio įrankio kištukai turi atitikti lizdą.**

**Niekada nekeiskite kištuko formos.**

**Įžemintiems elektriniams įrankiams niekada nenaudokite adaptuotų kištukų.**

*Nemodifikuoti kištukai, tinkantys lizdams, sumažina elektros šoko pavojų.*

**b) Venkite prisilietimo prie įžemintų paviršių, tokių kaip vamzdžiai, radiatoriai, viryklės ir šaldytuvai.**

*Jei jūsų kūnas įžeminamas, yra padidėjęs elektros šoko pavojus.*

**c) Nelaikykite elektrinio įrankio lietuje ar šlapioje vietoje.**

*Į elektros įrankį patekęs vanduo padidina elektros šoko pavojų.*

**d) Negadinkite laido. Niekada nenaudokite laido elektrinio įrankio nešimui, traukimui ar ištraukimui iš elektros lizdo. Laikykite laidą atokiau nuo karščio šaltinių, alyvos, aštrių briaunų ar judančių dalių.**

*Pažeisti ar susipainioję laidai padidina elektros šoko pavojų.*

**e) Dirbdami elektriniu įrankiu lauke, naudokite tam pritaikytą prailgintuvą.**

*Prailgintuvo, tinkamo darbui lauke, naudojimas sumažina elektros šoko pavojų.*

### 3) Asmeninis saugumas

**a) Dirbdami elektriniu įrankiu būkite budrus, žiūrėkite, ką darote, ir vadovaukitės sveiku protu. Nedirbkite elektriniu įrankiu, jei esate pavargęs ar veikiamas narkotikų, alkoholio ar vaistų.**

*Neatidumas, dirbant elektriniais įrankiais, gali būti rimtų sužeidimų priežastimi*

**b) Naudokite apsauginę įrangą. Visuomet naudokite akių apsaugą.**

*Tinkamai naudojama apsauginė įranga, tokia kaip kaukė nuo dulkių, neslidūs apsauginiai batai, šalmas ar ausų apsauga sumažina sužalojimų pavojų.*

**c) Venkite netyčinio įjungimo. Prieš įjungdami į elektros tinklą įsitikinkite, kad jungiklis yra išjungtoje padėtyje.**

*Nešant elektros įrankius, uždėjus pirštą ant jungiklio, ar įjungiant į elektros tinklą, kai jungiklis įjungtas, padidėja nelaimingų atsitikimų tikimybė.*

**d) Prieš įjungdami elektrinį įrankį, išimkite visus reguliavimo raktus ar veržliarakčius.**

*Prie besisukančios elektrinio įrankio dalies paliktas pritvirtintas veržliaraktis ar raktas gali sužaloti.*

**e) Nepersisverkite per įrankį. Stovėkite tvirtai ir išlaikykite pusiausvyrą.**

*Taip nenumatytoje situacijose galite lengviau valdyti įrankį.*

**f) Tinkamai apsirenkite. Nedėvėkite laisvų drabužių ar papuošalų. Laikykite savo plaukus, drabužius ir pirštines toliau nuo judančių dalių.**

*Judančios dalys gali įtraukti laisvus drabužius, papuošalus ar ilgus plaukus.*

**g) Jei prietaisai turi jungtis dulkių ištraukimo ir surinkimo įtaisams, užtikrinkite, kad jie būtų prijungti ir tinkamai naudojami.**

*Šių prietaisų naudojimas gali sumažinti dulkių keliamą pavojų.*

### 4) Elektrinio įrankio naudojimas ir priežiūra

**a) Nedirbkite įrankiu didesne, nei numatyta, galia. Naudokite atliekamam darbui tinkantį elektrinį įrankį.**

*Tinkamas elektrinis įrankis atliks darbą geriau ir saugiau jam tinkamu greičiu.*

**b) Nenaudokite elektrinio įrankio, jei jo negalima įjungti ir išjungti jungikliu.**

*Bet koks elektrinis įrankis, kurio negalima valdyti jungikliu, yra pavojingas ir turi būti pataisytas.*

**c) Prieš atlikdami pakeitimus, keisdami priedus ar padėdami elektros įrankį saugojimui, ištraukite kištuką iš elektros lizdo.**

*Tokios apsaugos priemonės sumažina netyčinio elektrinio įrankio įjungimo pavojų.*

**d) Nenaudojamus elektrinius įrankius laikykite vaikams asmeninamoje vietoje ir neleiskite elektrinio įrankio naudoti asmenims, nesupažinusiems su elektriniu įrankiu ar neperskaičiusiems šios instrukcijos.**

*Neapmokytų naudotojų rankose elektriniai įrankiai yra pavojingi.*

**e) Prižiūrėkite elektrinius įrankius. Patikrinkite, ar nėra judančių dalių nesutapimų ar sukibimo, sulūžusių dalių ar kokių nors kitų pažeidimų, kurie gali paveikti elektrinių įrankių darbą. Jei yra pažeidimų, prieš naudojant elektrinis įrankis turi būti pataisytas.**

*Prastai prižiūrimi elektriniai įrankiai sukelia daug nelaimingų atsitikimų.*

**f) Pjovimo įrankiai turi būti aštrūs ir švarūs.**

*Jei pjovimo įrankiai tinkamai prižiūrimi ir jų pjovimo briaunos aštrios, yra mažesnė tikimybė, kad jie užstrigs, ir juos bus lengviau valdyti.*

**g) Elektrinį įrankį, priedus, įrankio gražtus ir t.t. naudokite pagal šią instrukciją ir taip, kaip nurodyta kiekvieno tipo elektriniam įrankiui, atsižvelgiant į darbo sąlygas ir darbą, kurį reikia atlikti.**

*Elektrinio įrankio naudojimas kitokiam darbui, nei jis skirtas, gali sukelti pavojingas situacijas.*

### 5) Akumuliatorinio įrankio naudojimas ir priežiūra

**a) Prieš įstatydami akumuliatorių įsitikinkite, kad jungiklis yra išjungtoje padėtyje.**

*Jei statysite akumuliatorių į įrankį su jungikliu neišjungtoje padėtyje, gali įvykti nelaimingas atsitikimas*

**b) Įkraukite tik naudodami gamintojo nurodytą įkroviklį.**

*Įkroviklis, kuris tinkamas vieno tipo akumuliatoriui, gali sukelti gaisro pavojų, kai naudojamas su kito tipo akumuliatoriumi.*

c) Elektrinį įrankį naudokite tik su jam specialiai skirtu akumuliatoriumi.

*Bet kokių kitų akumuliatorių naudojimas gali sukelti sužeidimo ar gaisro pavojų.*

d) Kai akumuliatorius nenaudojamas, laikykite jį atokiau nuo metalinių objektų, pavyzdžiui, popieriaus sąvaržų, monetų, raktų, vinių, varžtų ar kitų smulkių metalinių objektų, kurie gali sujungti terminalus.

*Dėl trumpojo akumuliatoriaus terminalų jungimas galima nusideginti arba gali kilti gaisras.*

e) Šiurkščiai elgiantis su elektriniu įrankiu, iš akumuliatoriaus gali išstrykšti skystis: venkite susilietimo. Jei atsitiktinai susiliesite, nuplaukite vandeniu. Jei skystis patenka į akis, papildomai kreipkitės į gydytoją.

*Iš akumuliatoriaus išstryškęs skystis gali sudirginti ar nudeginti.*

## 6) Remontas

a) Jūsų elektrinį įrankį taisyti gali tik kvalifikuotas asmuo, naudodamas tik identiškas atsargines dalis.

*Taip bus užtikrinta, kad elektrinis įrankis išliks saugus.*

## ATSARGUMO PRIEMONĖS

Neleiskite artyn vaikų ir ligonių.

Nenaudojami įrankiai turi būti saugomi vaikams ir ligoniams neprieinamoje vietoje.

## ATSARGUMO PRIEMONĖS AKUMULIATORINIAM SUKTUVUI

1. Akumuliatorių visada kraukite tik 0-40°C temperatūroje. Žemesnėje nei 0°C temperatūroje bus perkrautas, o tai pavojinga. Dėl akumuliatoriaus krovimo kitokioje nei 10-40°C temperatūroje akumuliatorius netinkamai įsikraus, o akumuliatoriaus eksploatavimo laikas sutrumpės. Krovimui tinkamiausia temperatūra yra 20-25°C.
2. Pasibaigus vieno akumuliatoriaus krovimui, prieš kraudami antrą akumuliatorių, padarykite maždaug 15 minučių pertrauką. Nekraukite akumuliatoriaus ilgiau nei 2 valandas.
3. Į akumuliatoriaus įkroviklio prijungimo angą neturi patekti jokie pašaliniai objektai.
4. Niekada neardykite akumuliatoriaus ir įkroviklio.
5. Niekada nepadarykite trumpo akumuliatoriaus jungimo. Trumpas jungimas akumuliatoriuje sukelia didelę elektros srovę ir perkaitimą. Tokiu būdu akumuliatorių galima sudeginti ar sugadinti.
6. Nemeskite akumuliatoriaus į ugnį. Deginamas akumuliatorius gali sprogti.
7. Gręždami sieną, grindis ar lubas įsitikinkite, kad jose nėra paslėptų elektros laidų ir pan.
8. Kai tik pakrauto akumuliatoriaus naudojimo laikas per daug sutrumpėja praktiniam naudojimui, nuneškite jį į tą parduotuvę, kurioje jį pirkote. Neišmeskite išsikrovusio akumuliatoriaus.
9. Išsikrovusio akumuliatoriaus naudojimas sugadins įkroviklį.
10. Nieko nekiškite į įkroviklio ventiliacijos angas. Metalinių objektų ar degių medžiagų kišimas į įkroviklio ventiliacijos angas gali sukelti elektros šoko pavojų ar sugadinti įkroviklį.

## ATSARGUMO PRIEMONĖS, DIRBANT SU LIČIO JONŲ AKUMULIATORIUM

Šis akumuliatorius išskirtinai skirtas smūginiam akumuliatoriniam suktuvui. Niekada jo nenaudokite su kitais galingais elektriniais įrankiais (pvz., diskinais, grandininiais pjūklais, diskinais šlifuokliais, pūstuvais ir kt.).

Norint pailginti eksploatavimo laiką, ličio jonų akumuliatoriuje įrengta apsauginė funkcija, sauganti nuo išsikrovimo.

Naudojant šią funkciją, pagal 1-3 žemiau aprašytus atvejus, net paspaudus jungiklį variklis gali sustoti/neįsijungti. Tai ne gedimas, bet suveikusi apsauginė funkcija.

1. Kai akumuliatoriaus galios likučiai senka, variklis sustoja. Šiuo atveju, nedelsiant įkraukite akumuliatorių.
2. Jei įrankis perkraunamas, variklis gali sustoti. Šiuo atveju, atleiskite įrankio jungiklį ir pašalinkite perkrovimo priežastis. Po to, galite toliau naudoti.
3. Jei akumuliatorius perkaito dėl perkrovos, akumuliatorius gali nebetiekti energijos. Šiuo atveju, nutraukite darbą ir palaukite, kol akumuliatorius atvės.

Be to, prašome atkreipti dėmesį į toliau pateiktą įspėjimą ir atsargumo priemones.

## ISPĖJIMAS

Norėdami apsisaugoti nuo akumuliatoriaus energijos nuotėkių, kaitimo, dūmų atsiradimo, sprogimo ir užsidegimo, pirmiausiai atkreipkite dėmesį ir imkitės tokių atsargumo priemonių:

1. Įsitikinkite, kad ant akumuliatoriaus nesikaupia drožlės ir dulksės.
  - Įsitikinkite, kad darbo metu ant akumuliatoriaus nepatenka drožlės ir dulksės.
  - Įsitikinkite, kad darbo metu ant akumuliatoriaus nesikaupia drožlės ir dulksės.
  - Nelaikykite akumuliatoriaus vietoje, kur patenka drožlės ir dulksės.
  - Prieš ilgalaikį akumuliatoriaus saugojimą nuvalykite visas drožles ir dulkes, kurios gali prilipti prie akumuliatoriaus, ir nelaikykite jo kartu su metalinėm dalim (varžtais, vinimis ir kt.)
2. Nepradurkite akumuliatoriaus aštriu daiktu, pavyzdžiui, vinimi, nedaužykite plaktuku, neužlipkite, nenumeskite ar kitaip fiziškai jo nepažeiskite.
3. Nenaudokite akivaizdžiai pažeisto ar deformuoto akumuliatoriaus.
4. Nenaudokite akumuliatoriaus, apkeitę polius.
5. Nejunkite akumuliatoriaus tiesiogiai prie elektros maitinimo šaltinio ar automobilio cigarečių degiklio lizdo.
6. Nenaudokite akumuliatoriaus kitiems, nei numatyta, tikslams.
7. Jei akumuliatorius neįsikrauna net pasibaigus numatytam ilgiausiam krovimo laikui, nedelsiant nutraukite tolimesnį krovimą.
8. Akumuliatoriaus nelaikykite ar neveikite aukšta temperatūra ar dideliu slėgiu, pavyzdžiui, nekiškite į mikrobangų krosnelę, džiovintuvą ar slėgio veikiamą talpą.
9. Kai tik aptinkate nuotėkį ar pajuntate nemalonų kvapą, nedelsiant atitraukite nuo ugnies ar įkaitusių paviršių.
10. Nenaudokite vietose, kur susidaro stiprūs statiniai elektros laukai.
11. Jei yra nuotėkis iš akumuliatoriaus, nemalonus kvapas, įkaitimas, akumuliatorius pakeitęs spalvą ar deformuotas arba nenormaliai atrodo naudojimo, krovimo ar saugojimo metu, nedelsiant išimkite akumuliatorių iš įrenginio ar akumuliatoriaus įkroviklio, ir nustokite naudoti.

## ATSARGIAI

1. Jei iš akumuliatoriaus tekantis skystis patenka į akis, gerai jas išplaukite šviežiu švariu vandeniu, pavyzdžiui, iš čiaupo, ir nedelsiant kreipkitės į gydytoją.  
Jei nekreipsite dėmesio, skystis gali pažeisti akis.
2. Jei skystis nuteka ant odos ar drabužių, nedelsiant gerai išplaukite švariu vandeniu, pavyzdžiui, iš čiaupo.

3. Jei pirmojo naudojimo metu ant akumuliatoriaus aptinkate rūdžių, pajuntate nemalonų kvapą, pastebite perkaitimą, pakitusią spalvą, deformacijas ir/ar kitus neįprastus reiškinius, akumuliatoriaus nebenaudokite ir gražinkite tiekėjui ar pardavėjui.

## SPECIFIKACIJOS

### ELEKTRINIS ĮRANKIS

Greitis be apkrovos			0 - 400 min <sup>-1</sup>
Galia	Gręžimas	Metalas (storis 18 mm)	18 mm
	Sukimas	Mašininis varžtas	6 mm
		Medvaržtis	6 mm (skersmuo) x 38 mm (ilgis) (Būtina pagalbinė anga)
Kraunamas akumuliatorius			BCL1015: ličio jonų 10,8 V (3 elementai po 1,5 Ah)
Svoris			0,8 kg

### ĮKROVIKLIS

Modelis	UC10SFL
Krovimo įtampa	10,8 V
Svoris	0,35 kg

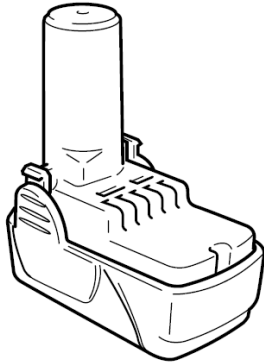
### STANDARTINIAI PRIEDAI

Kryžminis atsuktuvo antgalis (Nr. 2 x 50L)	1
Akumuliatorius (BCL1015)	1
Įkroviklis (UC10SFL)	1
Plastmasinis dėklas	1

Standartiniai priedai gali keistis be išankstinio pranešimo.

### PASIRENKAMI PRIEDAI (parduodami atskirai)

1. Akumuliatorius (BCL1015)



Pasirenkami priedai gali keistis be išankstinio pranešimo.

### TAIKYMO SRITYS

- Mašininį varžtą, medvaržčių, srieginių varžtų ir pan. įsukimas ir išsukimas.
- Įvairios medienos gręžimas.

### AKUMULIATORIAUS IŠĖMIMAS/ĮDĖJIMAS

1. **Akumuliatoriaus išėmimas**  
Kad išimtumėte akumuliatorių, tvirtai laikykite rankeną ir paspauskite akumuliatoriaus fiksatorių (žr. **1 ir 2 pav.**)

#### PERSPĖJIMAS:

Niekada nepadarykite trumpo akumuliatoriaus jungimo.

2. **Akumuliatoriaus įdėjimas**

Įdėkite akumuliatorių pagal poliškumą (žr. **2 pav.**).

### KROVIMAS

Prieš naudodami akumuliatorinį suktuvą, įkraukite akumuliatorių taip:

1. Įkiškite įkroviklio laido kištuką į elektros lizdą.
2. Įdėkite akumuliatorių į kroviklį.

Dėkite akumuliatorių taip, kad identifikacinė plokštelė būtų atsukta į kroviklį, ir stumkite akumuliatorių į įkroviklį, kol jis susilies su įkroviklio dugno plokštele (žr. **3 pav.**)

Įdėjus akumuliatorių į įkroviklį, šis įsijungia (užsidega signalinė lemputė).

#### PERSPĖJIMAS

Jei signalinė lemputė neužsidega, ištraukite elektros laido kištuką iš elektros lizdo ir patikrinkite akumuliatoriaus būklę.

Kai signalinė lemputė užgesta, reiškia, kad akumuliatorius įkrautas.

#### PERSPĖJIMAS

Jei iš karto po darbo akumuliatorius sušilęs dėl saulės ir pan., įkroviklio signalinė lemputė gali neužsidegti. Todėl pirmiausiai atvėsinkite akumuliatorių ir tik tada kraukite.

- Įkrovimo laikas

**1 lentelėje** pateikiamas įkrovimo laikas pagal akumuliatoriaus tipą.

### 1 lentelė Įkrovimo laikas (apytikslis min.), esant 20°C

Akumuliatoriaus įtampa (V)	Akumuliatoriaus talpumas (Ah)	
	1,5 Ah	
10,8 V	BCL1015	40 min.

**PASTABA:** Įkrovimo laikas gali kisti, priklausomai nuo aplinkos temperatūros.

3. Ištraukite įkroviklio laido kištuką iš elektros lizdo.

4. Tvirtai laikykite įkroviklį ir išimkite akumuliatorių.

#### **PASTABA:**

Pasibaigus krovimui, pirmiausia ištraukite akumuliatorių iš įkroviklio ir tik tuomet tinkamai juos saugokite.

### **Elektros išsikrovimas naujų akumuliatorių atveju ir pan.**

Naujų akumuliatorių ar akumuliatorių, kurie ilgą laiką buvo nenaudojami, vidinė cheminė medžiaga nėra aktyvuota. Todėl naudojant juos pirmą ir antrą kartą, jos gali greitai išsikrauti. Tai laikinas reiškinys ir įprastas išsikrovimo laikas atstatomas, 2-3 kartus įkraunant akumuliatorius.

### **Kaip priversti akumuliatorius veikti ilgiau**

(1) Įkraukite akumuliatorius, kol jie dar nėra iki galo išsikrovę.

Kai pastebėsite, kad įrankio galia silpnėja, nebenaudokite įrankio ir įkraukite jo akumuliatorių. Jei toliau naudosite įrankį ir iki galo išnaudosite elektros srovę, akumuliatorius gali būti pažeistas, ir taip sutrumpės jo naudojimo laikas.

(2) Venkite įkrovimo, esant aukštai temperatūrai.

Iš karto po naudojimo akumuliatorius yra karštas. Jei toks akumuliatorius kraunamas iš karto po naudojimo, suprastėja jo vidinė cheminė medžiaga ir sutrumpėja akumuliatoriaus veikimo laikas. Palikite akumuliatorių, kad jis šiek tiek atvėstų, ir tik tada įkraukite.

#### **PERSPĖJIMAS:**

- Nuolat naudojamas įkroviklis įkaista, taip atsiranda gedimų priežastis. Pasibaigus įkrovimui, kitą įkrovimą pradėkite po 15 minučių.
- Jei, teisingai įdėjus akumuliatorių, kroviklis neveikia, greičiausiai akumuliatorius ar įkroviklis yra sugedę. Nuneškite jį į įgaliojatą remonto centrą.

### **PRIEŠ PRADEDANT DARBĄ**

#### **1. Nustatymas ir darbo aplinkos patikrinimas**

Pagal atsargumo priemones patikrinkite, ar darbo aplinka yra tinkama darbui.

### **KAIP NAUDOTI**

#### **Kaip priversti akumuliatorius veikti ilgiau**

- Įkraukite akumuliatorius, kol jie dar nėra iki galo išsikrovę. Kai pastebėsite, kad įrankio galia silpnėja, nebenaudokite įrankio ir įkraukite jo akumuliatorių. Jei toliau naudosite įrankį ir iki galo išnaudosite elektros srovę, akumuliatorius gali būti pažeistas, ir taip sutrumpės jo naudojimo laikas.

#### **1. Gražto įstatymas**

Kad įstatytumėte suktuvo gražtą, visuomet atlikite žemiau pateiktą procedūrą. (**4 pav.**)

- (1) Pastumkite kreipiamąjį veleną į priekį.
- (2) Įstatykite gražtą į šešiakampę lizdo angą.
- (3) Atleiskite kreipiamąjį veleną, ir jis sugrįš į įprastą savo padėtį.

#### **PERSPĖJIMAS:**

Jei kreipiamasis velenas negrįžta į įprastą savo padėtį, vadinasi, gražtas įstatytas netinkamai.

#### **2. Gražto išėmimas**

Prašome atlikti veiksmus atvirkštine įstatymui tvarka.


#### **3. Automatinis veleno užfiksavimo mechanizmas**

Kai pagrindinis jungiklis išjungtas, gražtas yra užfiksotas ir įrankį galima naudoti kaip rankinį atsuktuvą.

#### **4. Įsitikinkite, kad akumuliatorius teisingai įdėtas**

#### **5. Griebtuvo skalės padėties nustatymas (žr. 5 pav.)**

Šio įrankio veržimo sukimo momentą galima reguliuoti pagal griebtuvo skalės padėtį.

- (1) Naudojant šį prietaisą kaip atsuktuvą, sulygininkite vieną iš griebtuvo skalės skaitmenų „1, 5, 9 ... 21“ ar juodus taškus su trikampiu žymekliu, esančiu ant korpuso.
- (2) Naudojant šį prietaisą kaip gręžtuvą, sulygininkite griebtuvo skalės žymę „“ su trikampiu žymekliu, esančiu ant korpuso.

#### **PERSPĖJIMAS:**

- Griebtuvo skalės negalima nustatyti tarp skaitmenų „1, 5, 9 ... 21“ ar tarp juodų taškų.
- Nenustatykite griebtuvo skalės tarp skaitmens „21“ ir juodos linijos suktuvo žymeklio viduryje. Tai gali sukelti gedimą. (žr. 6 pav.)

#### **6. Priveržimo sukimo momento reguliavimas**

(1) Priveržimo sukimo momentas

Priveržimo sukimo momentas savo stiprumu turi atitikti varžto skersmenį. Naudojant per didelį sukimo momentą, gali sulūžti varžto galvutė arba galima susižeisti. Įsitikinkite, kad griebtuvo skalės padėtį nustatėte pagal varžto skersmenį.

(2) Priveržimo sukimo momento nustatymas (žr. 5 pav.)

Priveržimo sukimo momentas skiriasi, priklausomai nuo veržiamo varžto ir medžiagos tipo. Priveržimo sukimo momentas nustatomas įrankio griebtuvo skalėje esančiais skaitmenimis „1, 5, 9 ... 21“ ir juodais taškais. „1“ padėtyje priveržimo sukimo momentas yra silpniausias, o didžiausio skaitmens padėtyje - stipriausias.

(3) Priveržimo sukimo momento keitimas (žr. 5 pav.)

Sukite griebtuvo skalę ir sulygiuokite griebtuvo skalės skaitmenis „1, 5, 9 ... 21“ ar taškus su trikampiu žymekliu, esančiu ant korpuso. Priklausomai nuo Jums reikiamo sukimo momento, sukite griebtuvo skalę silpnesnę ar stipresnę sukimo momentą nurodančio skaitmens kryptimi.

## PERSPĖJIMAS

- Variklio sukimas gali laikinai sustoti ir užstrigti, kol prietaisas yra naudojamas kaip grąžtas. Dirbdami su suktuvu, pasirūpinkite, kad variklis neužstrigtų.
  - Jei variklis užstringa, iš karto išjunkite prietaisą. Jei variklis kurį laiką yra užstrigęs, variklis ar akumulatorius gali sudegti.
  - Per ilgą sukimas gali sulaužyti varžtą dėl per stipraus veržimo.
- 7. Patikrinkite sukimosi kryptį**  
Antgalis sukasi pagal laikrodžio rodyklę (žiūrint iš galo), kai paspaudžiama pasirinkimo mygtuko R pusė. Pasirinkimo mygtuko L pusė spaudžiama, kad sukūsi prieš laikrodžio rodyklę (žr. 7 psl.) (Ant korpuso pateiktos (R) ir (L) žymės).
- 8. Jungiklių naudojimas**
- Kai nuspaudžiamas mygtukinis jungiklis, įrankis sukasi. Kai gaidukas atleidžiamas, įrankis sustoja.

- Suktuvo sukimosi kryptį galima valdyti mygtukinio jungiklio nuspaudimo stiprumu. Greitis mažas, kai jungiklis šiek tiek nuspaustas, o spaudžiant stipriau greitis didėja.

## PASTABA

- Kai variklis pradeda sukintis, pasigirsta gausmas. Tai tik triukšmas, o ne įrankio gedimas.
- 9. Lemputės naudojimas**  
Lemputė užsidega, paspaudus mygtukinį jungiklį. Kol jungiklis nuspaustas, lempučių dega. Kai mygtukinis jungiklis atleidžiamas, lempučių užgesta. (8 pav.)

## PERSPĖJIMAS:

Nežiūrėkite tiesiai į lempučių. Tai gali sužaloti akis.

## 10. Taikymo sritis ir naudojimo patarimai



**2 lentelėje** pateikiamos taikymo sritys įvairių tipų darbai, remiantis šio prietaiso mechanine struktūra.

## 2 lentelė

Darbas		Pasiūlymai
Gręžimas	Mediena	Naudoti gręžimui.
Sukimas	Mašininis varžtas	Naudoti grąžtą ar lizdą, atitinkantį varžto skersmenį
	Medvaržtis	Naudoti, prieš tai išgręžus pagalbinių angą.

## 11. Kaip pasirinkti priveržimo sukimo momentą

### 3 lentelė

Naudojimas		Galvutės padėtis
Sukimas	Mašininis varžtas	1-21
	Medvaržtis	1- 
Gręžimas	Metalas	

## PERSPĖJIMAS:

3 lentelėje pateikti pasirinkimo pavyzdžiai turi būti laikomi standartiniais. Kadangi realiuose darbuose naudojami skirtingo tipo tvirtinamieji varžtai ir skirtingos medžiagos, natūraliai būtinas tinkamas suregulavimas.

## PASTABA:

Naudojant akumuliatorių BLC1015 šalto oro sąlygomis (žemiau 0 laipsnių Celsijaus), kartais gali susilpnėti prisukimo momentas ir sulėtėti darbo tempas. Tačiau tai laikinas reiškinys ir veikimas tampa normalus, kai akumulatorius sušyla.

## 12. Akumulatoriaus įkrovimo lygio įspėjamoji lempučių

Akumulatoriaus įkrovimo lygis gali būti patikrintas, nuspaudus mygtukinį jungiklį, kol įrankis veikia tuščiąja eiga. Akumulatoriaus įkrovimo lygio įspėjamoji lempučių išsižiebja, kai akumulatorius beveik išsikrovęs. Jei taip nutinka, įkraukite akumuliatorių (9 pav.).

## PASTABA:

- Lygis, kada išsižiebja akumulatoriaus įkrovimo lygio įspėjamoji lempučių gali kisti, priklausomai nuo aplinkos temperatūros, akumulatoriaus savybių ir kt., tad yra tik nurodomasis.
- Akumulatoriaus įkrovimo lygio įspėjamoji lempučių gali išsižiebt, kai elektrinis įrankis perkraunamas. Tai nereiškia, kad akumulatorius beveik išsekęs. Patikrinkite akumulatoriaus įkrovimo lygį, kol įrankis veikia tuščiąja eiga.

## PRIEŽIŪRA IR PATIKRA

### 1. Įrankio patikra

Atšipusio įrankio naudojimas sumažina našumą ir gali sukelti variklio gedimą: pagaląskite ar pakeiskite įrankį, kai tik pastebėsite nusidėvėjimą.

### 2. Montavimo varžtų patikra

Reguliariai apžiūrėkite visus montavimo varžtus ir užtikrinkite, kad jie būtų gerai priveržti. Jei atsilaisvina kuris nors varžtas, iš karto jį prisukite. Jei to nepadarysite, gali kilti rimtas pavojus.

### 3. Variklio priežiūra

Variklio bloko apvijos yra elektrinio įrankio „širdis“. Prižiūrėkite ir užtikrinkite, kad apvijos nebūtų pažeistos ir/ar nebūtų sušlapintos alyva ar vandeniui.

### 4. Išorinis valymas

Kai akumulatorinis suktuvus yra nešvarus, nuvalykite jį minkšta sausa šluoste ar muiluotu vandeniu sudrėkinta šluoste. Nenaudokite tirpiklių su chloru, benzino ar dažų skiediklio, nes šios medžiagos tirpdo plastmasę.

### 5. Saugojimas

Akumuliatorių suktuvą saugokite tokioje vietoje, kur temperatūra yra žemesnė nei 40°C ir kuri yra neprieinama vaikams.

### 6. Patikrintų dalių sąrašas

## PERSPĖJIMAS

Hitachi elektrinių įrankių remontas, keitimas ir patikra turi būti atlikti Hitachi įgaliojame remonto centre.

Šis Dalių sąrašas pagelbės tada, kai įrankis, kurį reikia taisyti ar atlikti jo priežiūros darbus, bus pateiktas Hitachi įgaliojam remonto centrui.

Dirbant ir prižiūrint elektrinius įrankius, būtina laikytis kiekvienos šalies saugumo nurodymų ir standartų.

## MODIFIKACIJOS

Hitachi elektriniai įrankiai yra nuolat tobulinami ir modifikuojami, kad būtų įdiegti naujausi technologijos pasiekimai.

Todėl kai kurios dalys (pvz., kodo numeriai ir/ar dizainas) gali būti keičiamos be išankstinio pranešimo.



## **GARANTIJA**

Hitachi elektriniams įrankiams garantiją suteikiame, remdamiesi statutiniais/atskiros šalies įstatymais. Ši garantija negalioja defektams ar žalai, atsiradusiems dėl netinkamo naudojimo, piktnaudžiavimo ar įprasto nusidėvėjimo. Jei turite nusiskundimų, siųskite neišardytą elektrinį įrankį su GARANTINIU PAŽYMĖJIMU, esančiu šios naudojimo instrukcijos gale, į Hitachi įgaliotą remonto centrą.

### **PASTABA:**

Dėl nuolatinės HITACHI tyrimų ir plėtros programos, čia pateiktos specifikacijos gali keistis be išankstinio pranešimo.

---

---

### **Informacija dėl triukšmo ir vibracijos**

Išmatuotos vertės buvo nustatytos pagal EN60745 ir deklaruotos remiantis ISO 4871.

Išmatuotas A-nominalus triukšmo lygis: 81 dB (A)

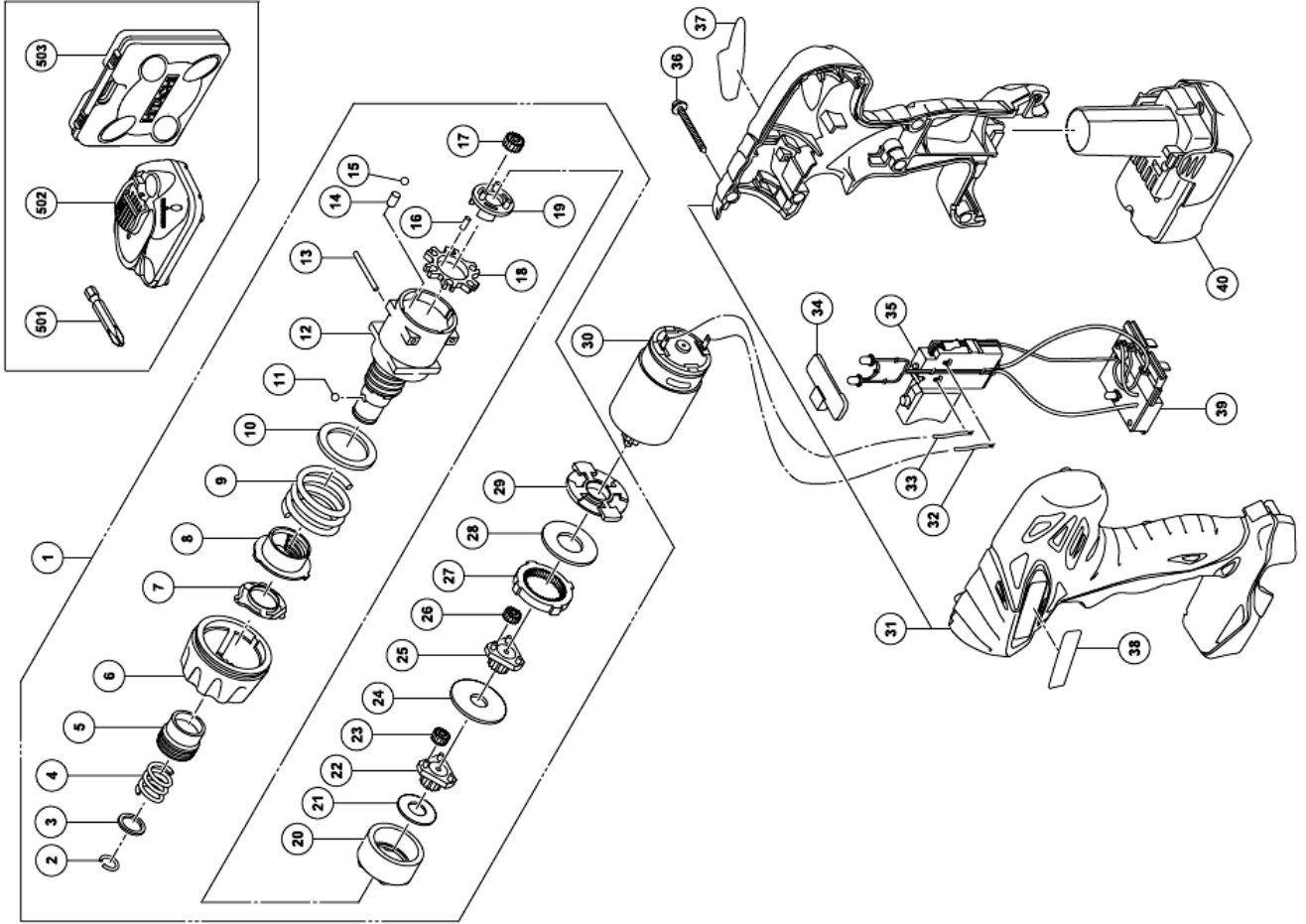
Išmatuotas A-nominalus triukšmo suslėgimo lygis: 70 dB (A)

Paklaida KpA: 3 dB (A)

Naudokite ausų apsaugą.

Tipinė nominali standartinio pagreičio vidurkio vertė: 0,8 m/s<sup>2</sup>

**Importuotojas  
UAB „Gitana“  
Budrikų k., Sendvario sen.  
Klaipėdos raj.**



Dal. nr.	Dalies pavadinimas	Kiekis
1	PAVARŲ DEŽĖS BLOKAS	1
2	FIKSAVIMO ŽIEDAS	1
3	POVERŽLĖ (D)	1
4	KREPIAMOJI SPYRUOKLĖ	1
5	KREPIAMASIS VELENAS	1
6	UŽVERŽIMO SKALĖ	1
7	FIKSUOJANTI SPYRUOKLĖ	1
8	VERŽLĖ	1
9	SPYRUOKLĖ	1
10	POVERŽLĖ (D)	1
11	PLIENINIS RUTULYS D3,5	1
12	PAVARŲ KORPUSAS	1
13	ADATA	2
14	SMAIGAS	6
15	PLIENINIS RUTULYS D4	6
16	ADATINIS VOLAS	6
17	KLAJOKLINĖ PAVARA (C)	3
18	FIKSUOJANTIS ŽIEDAS	1
19	KREIPTUVAS	1
20	KRUMPLINĖ PAVARA	1
21	POVERŽLĖ (C)	1
22	DANTRATUKAS (C)	1
23	KLAJOKLINĖ PAVARA (B)	3
24	POVERŽLĖ (B)	1
25	DANTRATUKAS (B)	1
26	KLAJOKLINĖ PAVARA (A)	3
27	PIRMOJI KRUMPLINĖ PAVARA	1
28	POVERŽLĖ (A)	1
29	VARIKLIO TARIPIKLIS	1
30	VARIKLIS	1
31	KORPUSO (A), (B) MONTAŽAS	1
32	VIDINIS LAIDAS (JUODAS)	1
33	VIDINIS LAIDAS (RAUDONAS)	1
34	MYGTUKAS (A)	1
35	NS GREIČIO VALDYMO JUNGIKLIS	1
36	VARŽTAS (WIFLANŠAS) D3x16	7
37	IDENTIFIKACINĖ PLOKŠTELĖ	1
38	HITACHI LIPDUKAS	1

Dal. nr.	Dalies pavadinimas	Kiekis
39	VALDIKLIS (B)	1
40	AKUMULIATORIUS BCL1015	1
501	+ SUKTUVO ANTGALIS	1
502	IKROVIKLIS UC10SFL.	1
503	KORPUSAS	1

**GARANTINIS PAŽYMĖJIMAS**

1. Modelio Nr.
2. Serijos Nr.
3. Įsigijimo data
4. Kliento vardas ir adresas
5. Tiekėjo vardas ir adresas  
(Prašome uždėti antspaudą su tiekėjo vardu ir adresu)

# HITACHI

①	
②	
③	
④	
⑤	



